

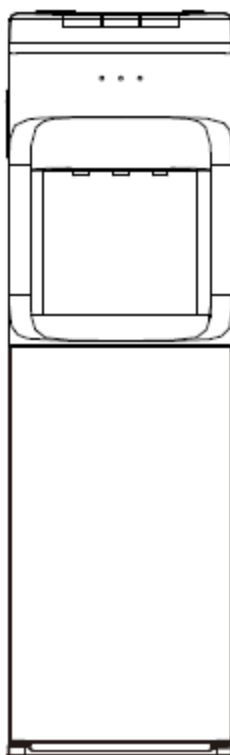


РУКОВОДСТВО ПОЛЬЗОВАТЕЛЯ

ПУРИФАЙЕР VATTEN ДЛЯ ВОДОПРОВОДНОЙ ВОДЫ

Модели FV45WEU/NEU/SEU

СОХРАНЯЙТЕ ДАННОЕ РУКОВОДСТВО В РАБОЧЕМ СОСТОЯНИИ
ВНИМАТЕЛЬНО ИЗУЧИТЕ ЕГО ПЕРЕД ИСПОЛЬЗОВАНИЕМ УСТРОЙСТВА



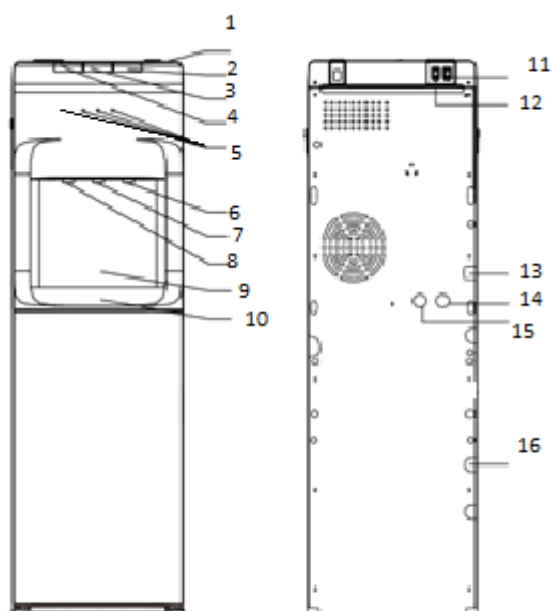
СОДЕРЖАНИЕ

НАИМЕНОВАНИЕ КОМПОНЕНТОВ ПУРИФАЙЕРА.....	3
НАЗНАЧЕНИЕ АППАРАТА.....	4
МЕРЫ ПРЕДОСТОРОЖНОСТИ.....	4
УСТАНОВКА ПУРИФАЙЕРА	5
ПОДКЛЮЧЕНИЕ ПУРИФАЙЕРА К ВОДОПРОВОДУ	5
ЭКСПЛУАТАЦИЯ АППАРАТА.....	7
СИСТЕМА ФИЛЬТРАЦИИ.....	9
ЧИСТКА АППАРАТА И САНОБРАБОТКА.....	10
ДИАГНОСТИКА И УСТРАНЕНИЕ НЕИСПРАВНОСТЕЙ.....	11
ТЕХНИЧЕСКИЕ ХАРАКТЕРИСТИКИ.....	12

Благодарим вас за покупку аппарата VATTEN



НАИМЕНОВАНИЕ КОМПОНЕНТОВ ДИСПЕНСERA



№	КОМПОНЕНТ	№	КОМПОНЕНТ
1	Верхняя крышка	9	Лицевая панель
2	Кнопка подачи холодной воды	10	Каплесборник
3	Кнопка подачи воды комнатной температуры	11	Выключатель нагрева
4	Кнопка подачи горячей воды	12	Выключатель охлаждения
5	Индикаторы (слева – направо: питание, нагрев, охлаждение, индикатор подачи воды)	13	Подключение питания
6	Кран подачи холодной воды	14	Слив горячей воды
7	Кран подачи воды комнатной температуры	15	Слив холодной воды
8	Кран подачи горячей воды	16	Подвод воды в пурифайер

НАЗНАЧЕНИЕ АППАРАТА

Пурифайер VATTEN FV45WEU/NEU/SEU – это оборудованный системой фильтрации аппарат для нагрева и охлаждения водопроводной воды питьевого качества. Аппарат предназначен для приготовления напитков: чая и кофе в бытовых условиях, в помещениях, например, на кухнях для персонала в магазинах, офисах и иных рабочих помещениях, клиентами гостиниц, мини-отелей и иных мест временного проживания, в гостевых домах, в заведениях общественного питания и в иных организациях, не занимающихся розничной торговлей.

МЕРЫ ПРЕДОСТОРОЖНОСТИ

Для снижения риска травм и повреждения имущества пользователю необходимо полностью прочитать данное руководство перед сборкой, установкой и эксплуатацией диспенсера. Несоблюдение указаний, содержащихся в данном руководстве, может привести к травмам или к повреждениям имущества. Данное изделие осуществляет розлив горячей воды при очень высокой температуре. Неправильное использование может привести к травмам.

При эксплуатации диспенсера следует всегда соблюдать базовые меры предосторожности, в том числе:

- Перед использованием диспенсер необходимо правильно собрать и установить в соответствии с данным руководством.
- Диспенсер предназначен только для розлива очищенной водопроводной воды. Не используйте его для других жидкостей. Не используйте его для других целей.
- Только для использования в помещениях. Держите диспенсер для воды в сухом месте, вдали от прямых солнечных лучей. Не используйте устройство вне помещений.
- Устанавливайте и используйте устройство только на твердой, плоской и ровной поверхности.
- Не устанавливайте диспенсер в замкнутом пространстве или в шкафу.
- Не эксплуатируйте диспенсер в местах, где присутствуют взрывоопасные пары.
- Устанавливайте диспенсер так, чтобы его задняя панель была не ближе 20 см к стене, для обеспечения свободного прохода воздуха между стеной и диспенсером. Для обеспечения потока воздуха следует также предусмотреть зазор не менее 20 см по бокам диспенсера.
- **Электрическая сеть, к которой подключается диспенсер, должна быть оборудована устройством защитного отключения (УЗО), а также системой заземления, соответствующей действующим стандартам и нормативам.**
- Не используйте удлинитель с диспенсером для воды.
- При выключении из сети всегда тяните за вилку шнура питания. Запрещается тянуть за кабель питания.
- Не используйте диспенсер в случае, если кабель разлохматился или имеет иные повреждения.
- Чтобы предотвратить поражение электрическим током, не погружайте кабель, вилку шнура питания или какие-либо иные компоненты диспенсера в воду либо другие жидкости.
- Перед чисткой проверяйте, чтобы диспенсер был выключен из розетки.
- Не разрешайте детям наливать горячую воду из диспенсера без надлежащего надзора и руководства. Выключайте устройство из розетки для предотвращения его безнадзорного использования детьми.
- Сервис устройства должны проводить только сертифицированные специалисты.
- Осторожно: не допускайте повреждений контура системы охлаждения.
- Взрослые должны следить за детьми с тем, чтобы они не могли играть с устройством.
- Данное устройство может использоваться детьми в возрасте 7 и более лет, если они получили указания касательно безопасного использования, и если они осознают связанные с этим опасности. Лицам с физическими дефектами или отклонениями должны оказывать помощь их опекуны. Дети могут выполнять чистку и обслуживание устройства только в случае, если они старше 7 лет, и если их работу

контролируют взрослые. Держите устройство и его кабель питания вне досягаемости детей в возрасте до 7 лет.

- Если кабель питания поврежден, его должен заменить производитель, его сервисный представитель или лица, обладающие аналогичной квалификацией, чтобы исключить опасности.
- Не переворачивайте устройство вверх дном и не наклоняйте более чем на 45°.

УСТАНОВКА ПУРИФАЙЕРА

Перед первым использованием

Освободите аппарат от упаковки.

Внимание! Упаковочные материалы (например, полиэтиленовая пленка, пенопласт) могут быть опасными для детей и домашних животных — они могут стать причиной удушья! Храните упаковочные материалы в недоступном для детей и домашних животных месте.

Аппарат следует устанавливать на ровной прочной поверхности, расстояние между стеной и аппаратом должно быть не менее 20 см.

Не устанавливайте аппарат вблизи нагревательных и отопительных приборов.

Не рекомендуется ставить аппарат рядом с дорогой мебелью и бытовыми электроприборами во избежание порчи имущества и замыкания проводки электросети, т.к. при эксплуатации возможна протечка воды при повреждении трубопровода подающего воду.

Защищайте аппарат от прямого попадания солнечных лучей.

Никогда не размещайте аппарат в сыром помещении.

ПОДКЛЮЧЕНИЕ ПУРИФАЙЕРА К ВОДОПРОВОДУ

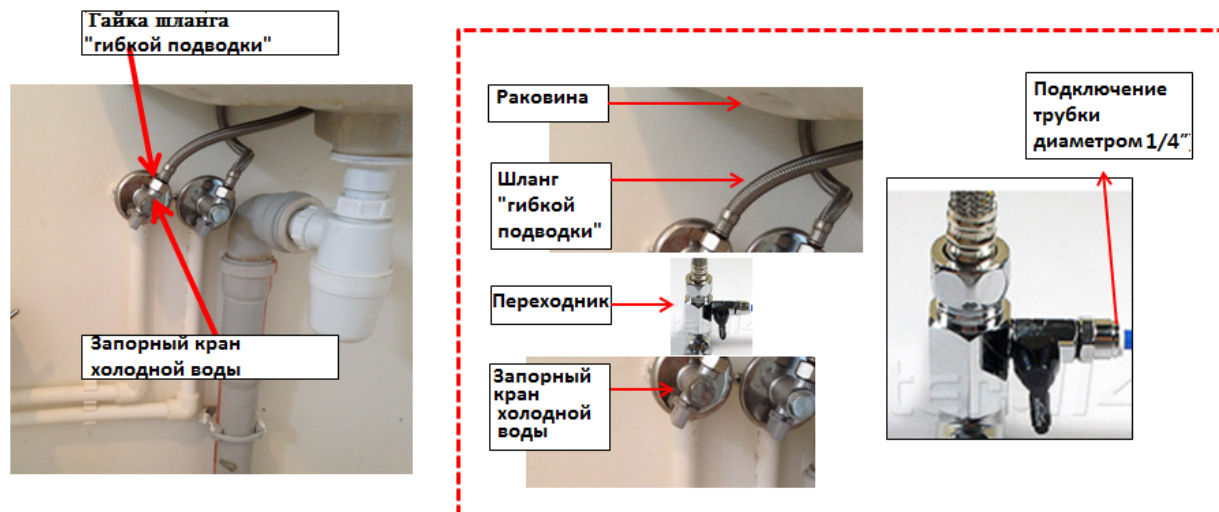
Пурифаер необходимо подключать к трубопроводу **холодной воды**. Для этого вам потребуется расположенный вблизи места установки водораздатчика запорный кран холодной воды, к которому можно подключить переходник для подключения полипропиленового трубопровода (шланга) с внешним диаметром 1/4" (входит в поставку). Рабочее давление воды в подающем шланге **на входе в пурифаер** должно быть в пределах 0.1-0.4Мпа . В случае, если давление в водопроводе на входе в подающий шланг превышает или может превысить значение 0.4Мпа на трубопроводе перед переходником для подключения подающего полипропиленового трубопровода (шланга) должен быть установлен регулятор давления.



Примечание: Во избежание протечек старайтесь не допускать соединения в магистраль от крана до водораздатчика нескольких отрезков полипропиленового трубопровода – используйте для подсоединения только целый отрезок трубопровода. Следует учесть то, что давление воды снижается при подаче по длинному, с большим количеством изгибов трубопроводу. В связи с этим, давление воды на входе в водораздатчик может оказаться не

достаточным, если исходное давление в трубопроводе, к которому подключается шланг, находится в нижнем диапазоне рабочего давления, указанного выше.

Порядок подключения



1. Перекройте подачу воды при помощи запорного крана.
2. Отсоедините шланг высокого давления («гибкая подводка») от запорного крана холодной воды.
3. Установите переходник на запорный кран холодной воды
4. Соедините шланг высокого давления («гибкую подводку») с переходником.
5. Подключите полипропиленовый трубопровод (1/4 дюйма) к переходнику (не допускайте использование слишком коротких или сильно изогнутых шлангов). Соедините второй конец полипропиленового трубопровода с фитингом диспенсера .
6. Откройте запорный кран холодной воды. При обнаружении следов утечки в зоне соединения шланга закройте запорный кран и проверьте все части соединения. Устраните утечку. Убедитесь, что подаваемая вода не течет ни внутри и ни снаружи. Откройте запорный кран холодной воды.

Далее см. раздел «Эксплуатация аппарата».

Перед тем как включить нагрев, проверьте, идет ли вода из краника горячей воды непрерывной струей. Это необходимо для предотвращения повреждения компонентов устройств в результате обгорания. Не забывайте об этом! Только после этого аппарат можно подключать к электросети!

ВНИМАНИЕ Если при нагревании в баке для горячей воды недостаточно воды, срабатывает защитное устройство, автоматически работа системы не возобновляется. Необходимо вмешательство технических специалистов сервисного центра для восстановления работы устройства, что соответствует государственным стандартам безопасности и является нормальным явлением.

Аппарат должен подключаться только к сети электропитания с заземленным контактом . *Во избежание замыкания электропроводки не следует самостоятельно модифицировать штепсельную вилку или удлинять сетевой шнур. Никогда не ставьте тяжелые предметы на шнур электропитания. Если кабель*

питания поврежден, во избежание опасности поражения электрическим током его должен заменить производитель оборудования, его сервисный представитель или лица, обладающие соответствующей квалификацией.

ЭКСПЛУАТАЦИЯ АППАРАТА

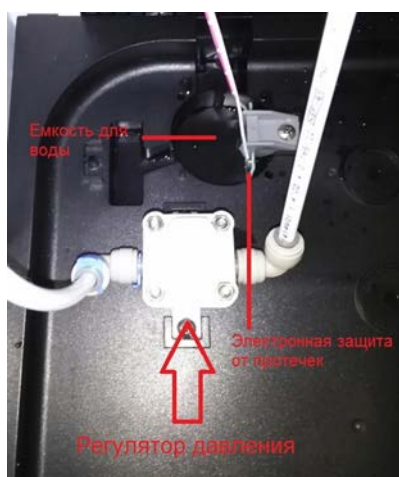
Модели данных серий имеют красивую форму, изящную отделку, и отличаются низким шумом, экономичностью и длительным сроком службы.

Бак для горячей воды изготовлен из нержавеющей стали, рассчитанной на использование с продуктами питания; он безопасен и не представляет угрозы для здоровья.

После хранения аппарата в холодном помещении или после перевозки в зимних условиях, перед подключением к электросети необходимо оставить аппарат на 2-3 часа при комнатной температуре в распакованном виде.

Не переворачивайте устройство вверх дном и не наклоняйте более чем на 45°. Если аппарат перевозился не в строго вертикальном положении, необходимо оставить не подключенный аппарат в вертикальном положении на срок не менее 24 часов.

Данный диспенсер может быть оборудован регулятором давления и электронной системой защиты от протечек.



Если произошла протечка воды, то заполнится ёмкость, в которой установлена защита и прекратится подача воды в диспенсер. При этом будут мигать все индикаторы .

Следует устранить протечку и удалить воду из ёмкости (пробка внизу на задней стенке). Диспенсер готов к работе снова.

Порядок работы

После выполнения пп . 1-6 из раздела «Подключение к водопроводу» выполните следующие действия:

1. Вставьте сетевой шнур в розетку с заземлённым контактом (убедитесь, что выключатель нагрева находится в положении "выключен"!). Загорится светодиодный индикатор питания и начнётся подача воды в пурифайер.



2. Дождитесь заполнения водой баков диспенсера (вода из всех кранов должна идти непрерывной струёй) – индикатор подачи воды погаснет.

3. Установите выключатель охлаждения воды (на задней панели) в положение ON. Загорится светодиодный индикатор охлаждения на передней панели.

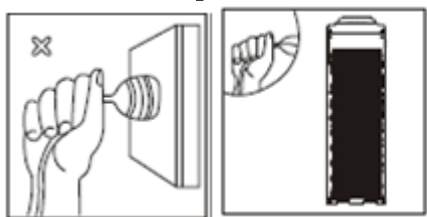
Перед тем как установить выключатель горячей воды (на задней панели) в положение ON, проверьте, **идет ли вода из краника горячей воды непрерывной струёй**. Это необходимо для предотвращения повреждения компонентов устройств в результате обгорания. **Не забывайте об этом! Только после этого аппарат можно включать нагрев!**

Установите выключатель нагрева воды в положение ON. На передней панели загорится индикатор нагрева горячей воды. При нагревании в аппарате может возникать легкий шум, это нормальное явление. Вода охладится до минимальной температуры через 30 минут после включения.

Нагрев воды после включения до максимальной температуры занимает до 30 минут. Далее температура нагрева и охлаждения воды в аппарате поддерживается в автоматическом режиме.

4. Если нет воды в баке или её недостаток мигает светодиодный индикатор.

Отключение и включение нагрева и охлаждения воды осуществляется исключительно с помощью выключателя нагрева, а не сетевым кабелем.



При кратковременном отключении аппарата от сети электропитания повторное включение допускается через 2-3 минуты. **Указание:** Перед упаковкой и отгрузкой данное устройство прошло тестирование и санитарную обработку. При перевозке в баке и трубах могут накапливаться пыль и запахи. Перед тем как пить воду, следует слить из диспенсера не менее одного литра воды. Также, при первом использовании аппарата или при его первом включении после длительного перерыва рекомендуется провести очищение аппарата от возможных внутренних загрязнений системы. VATTEN рекомендует использовать специальные средства для домашней чистки кулеров для воды (обращаетесь к продавцу аппарата). Также возможно приготовление очищающего раствора в домашних условиях на основе лимонной кислоты (подробнее смотрите в разделах ЧИСТКА и САНИТАРНАЯ ОБРАБОТКА).

Если во время эксплуатации решётка конденсатора имеет температуру ниже нуля или обледенела, необходимо выключить выключатель охлаждения аппарата на 4 часа. Через 4 часа после выключения можно будет возобновить использование аппарата для охлаждения воды.

Если охлажденная или горячая вода не будет использоваться в течение длительного времени, пожалуйста, отключайте питание для экономии энергии.

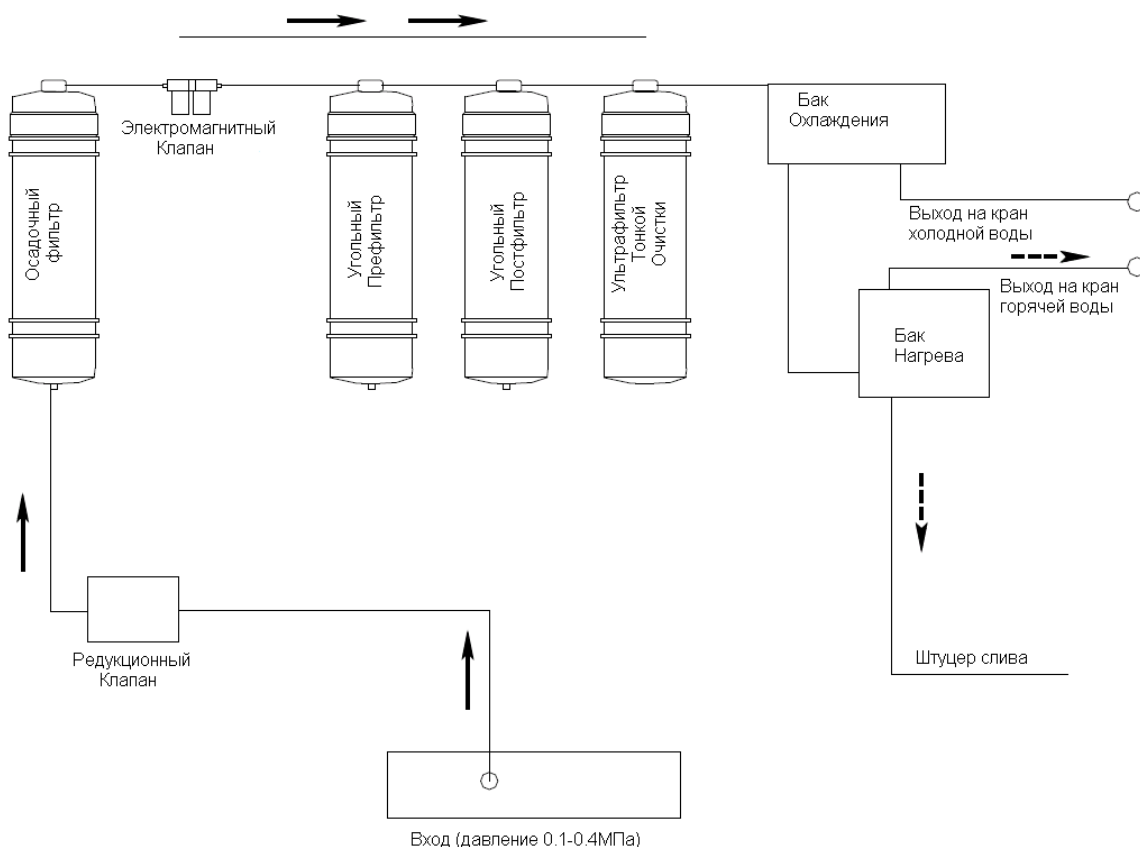
Если устройство не будет использоваться в течение длительного времени, следует сначала продезинфицировать и очистить его, затем слить остатки воды во избежание роста бактерий и организовать хранение.

Для чистки диспенсера для воды следует использовать специальные моющие и дезинфицирующие средства. При обычной эксплуатации диспенсер для воды следует дезинфицировать и чистить каждые 3 месяца (точное время определяется исходя из условий работы). Солевые отложения следует удалять каждые полгода (точное время определяется исходя из используемой минеральной воды). Сведения о методах дезинфекции, чистки и удаления отложений см. в инструкциях по эксплуатации моющих и дезинфицирующих средств.

СИСТЕМА ФИЛЬТРАЦИИ

Ваш пурифайер оборудован системой фильтрации VATTEN UF (головная часть + комплект сменных картриджей : картридж механической очистки VATTEN PP, картридж сорбционный (угольный предварительный) VATTEN C1, картридж сорбционный (угольный финишный) VATTEN C2, картридж ультрафильтрации VATTEN UF).

Перед первым употреблением пролейте воду через комплект фильтров в течении примерно 5-7 мин.



VATTEN PP – осадочный фильтр механической очистки (грубая фильтрация исходной воды - отфильтровывается грязь, песок, примесь, ржавчина и т. д.).

VATTEN C1- угольный префильтр (поглощает запах, удаляет остаточный хлор и органические вещества в воде).

VATTEN C2- угольный постфильтр (поглощение микромолекул и органических веществ в воде, улучшение вкуса воды).

VATTEN UF -ультрафильтр тонкой очистки (удаляет бактерии, железо, коллоиды и примеси в воде).

Пурифайер подключается к сети системы водоснабжения населенных мест (подготовленная до питьевого качества водопроводная вода). Ресурс всех картриджей до 11 000л . Замена комплекта не реже 1 раза в год - даже если не выработан ресурс.

ЗАМЕНА ФИЛЬТРОВ

Для доступа в отсек фильтрации:

- отключите аппарат от электросети;
- откройте дверцу внизу.

Для замены фильтра:

- перекройте запорный кран;
- поместите кусок ткани под комплектом фильтров, затем поверните заменяемый картридж влево на 1/4 оборота;
- потяните картридж вниз и выньте его из головной части;
- вставьте новый картридж внутрь головной части и закрутите на 1/4 оборота вправо (до совмещения рисок на картридже и головной части);
- откройте кран, перекрывающий подачу воды, и проверьте все уплотнения;
- включите аппарат;
- перед употреблением пролейте воду через комплект фильтров в течении примерно 5-7 мин.

При обнаружении следов утечки (при первом включении или при замене фильтра) - закройте запорный кран и проверьте все соединения. Устраните утечку. Откройте запорный кран холодной воды. Убедитесь, что подаваемая вода нигде не подтекает.

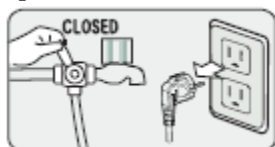
ЧИСТКА АППАРАТА

- Для чистки поверхности можно использовать любое неабразивное нейтральное средство, но при этом не допускается попадание воды внутрь устройства. Не используйте белизну или любые моющие средства, содержащие раствор гипохлорита натрия или хлорку. Пользователям запрещается самостоятельно разбирать устройство во избежание повреждения оборудования и рисков для персонала.
- Протрите корпус аппарата мягкой влажной материей.
- Снимите все отсоединяющиеся детали (лоток каплесборника) с аппарата и тщательно промойте их с небольшим количеством моющего раствора. Никогда не мойте отсоединяемые детали каким-либо иным способом, кроме как вручную.
- Не допускайте попадания капель воды на заднюю панель аппарата, во избежание короткого замыкания электросети.

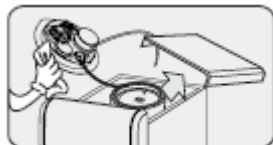
САНИТАРНАЯ ОБРАБОТКА

⚠ Наденьте, пожалуйста, резиновые защитные перчатки и промойте водораздатчик:

1. В первую очередь, перекройте подачу воды запорным краном. Затем извлеките вилку шнура питания из розетки.



2. Слейте горячую воду через краник горячей воды .
3. Слейте холодную воду через краник холодной воды.
4. Слейте остатки воды из бачка горячей воды, открутив пробку сливного клапана №15 (см. схему аппарата) горячей воды на задней стороне водораздатчика. Поставьте пробку обратно.
5. Снимите верхнюю панель и крышку бачка холодной воды в сборе, помойте и очистьте их.



- Приготовьте 5 л воды.
- Долейте в воду 130 мл 5%-й перекиси водорода (для дозирования употребляйте шприц или мензурку).
- Залейте приготовленный раствор в бак.
- Нажимая на клавиши подачи горячей и холодной воды несколько раз (**обязательно!**) прокачайте дезинфицирующий раствор через аппарат (выливая раствор обратно в бак).
- Оставьте дезинфицирующую жидкость в аппарате на 30 минут для чистки.

6. Слейте раствор через краник холодной воды.
 7. Открутите пробку сливного клапана горячей воды №15 (см. схему аппарата) на задней стороне кулера и слейте раствор. Поставьте пробку обратно.
 8. Установите на место крышку бака холодной воды в сборе. Откройте кран подачи воды в водораздатчик. Проверьте подачу воды из крана холодной воды. Проверьте подачу воды из крана горячей воды. Вода должна идти непрерывной струёй.
- Установите на место верхнюю панель.



9. Перед использованием, чтобы прополоскать гидравлическую систему аппарата, слейте из обоих кранов по 5-6 литров воды (поочерёдно нажимая на клавиши подачи горячей и холодной воды).

10. Вставьте вилку шнура питания в розетку.

ДИАГНОСТИКА И УСТРАНЕНИЕ НЕИСПРАВНОСТЕЙ

Симптом	Возможные меры
Нет нагрева и охлаждения воды	<p>Проверьте состояние электрической розетки.</p> <p>Проверьте шнур электропитания.</p> <p>Проверьте состояние подачи воды.</p> <p>Убедитесь, что выключатель горячей воды в положении ON (IN).</p>
Вода не охлаждается	<p>В случае использования большого количества холодной воды необходимо подождать некоторое время, пока резервуар не заполнится водой снова.</p> <p>Проверьте вентиляцию решётки конденсатора. Следует обеспечить достаточную циркуляцию воздуха. Установите водораздатчик на расстоянии не менее 10 см. от стены.</p> <p>В случае если распределитель холодной воды в бачке холодной воды болтается, зафиксируйте его надлежащим образом.</p> <p>В случае если температура исходной воды слишком высокая, подождите некоторое время, пока она не охладится.</p> <p>В случае если водораздатчик находится под воздействием прямых солнечных лучей или вблизи какого-либо источника тепла, затените его или</p>

	переместите в другое место.
Вода не нагревается	В случае расходования большого количества горячей воды необходимо подождать некоторое время, пока резервуар не заполнится водой снова. В случае если выключатель горячей воды в положении OFF (OUT), поверните в положение ON (IN).
Агрегат издает шум	Установите водораздатчик на твердой и ровной горизонтальной поверхности, зафиксируйте его неподвижно. Если водораздатчик соприкасается с посторонними предметами, отодвиньте его от них.
Утечка воды	Проверьте фитинг на крышке бака холодной воды и поплавковые клапаны. Убедитесь, что краны подачи воды закрыты как следует. Убедитесь, что пробка сливного клапана горячей воды закручена туго.
В случае отсутствия подачи воды	Проверьте запорный кран подачи воды на трубопроводе. Возможно, он закрыт Проверьте поплавок на крышке бака холодной воды на предмет исправности или поломки.
В случае если вкус воды плохой	Если имеется необходимость прочистить внутреннюю часть бака холодной воды, прочистите ее. Используется вода с неизвестным качеством. Проверьте качество воды.

ТЕХНИЧЕСКИЕ ХАРАКТЕРИСТИКИ

Электропитание	220-240В, 50Гц
Мощность нагрева/охлаждения	650/70 Вт
Пропускная способность системы фильтрации	до 2 л/мин.
Тип охлаждения	Электронное
Нагрев воды	≥90°C, 5,5 л/ч
Охлаждение воды	≤15°C, 0,6 л/ч
Ток охлаждения	1А
Давление воды	0,1-0,4Мпа