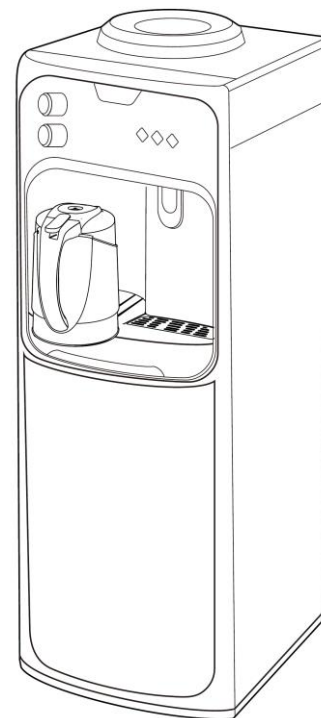


АППАРАТ ДЛЯ НАГРЕВА И ОХЛАЖДЕНИЯ ПИТЬЕВОЙ ВОДЫ



ТИП ОХЛАЖДЕНИЯ: ЭЛЕКТРОННЫЙ

РУКОВОДСТВО ПОЛЬЗОВАТЕЛЯ



МОДЕЛЬ ECOTRONIC

M12-LSKE
(со встроенным чайником
и шкафчиком-озонатором)

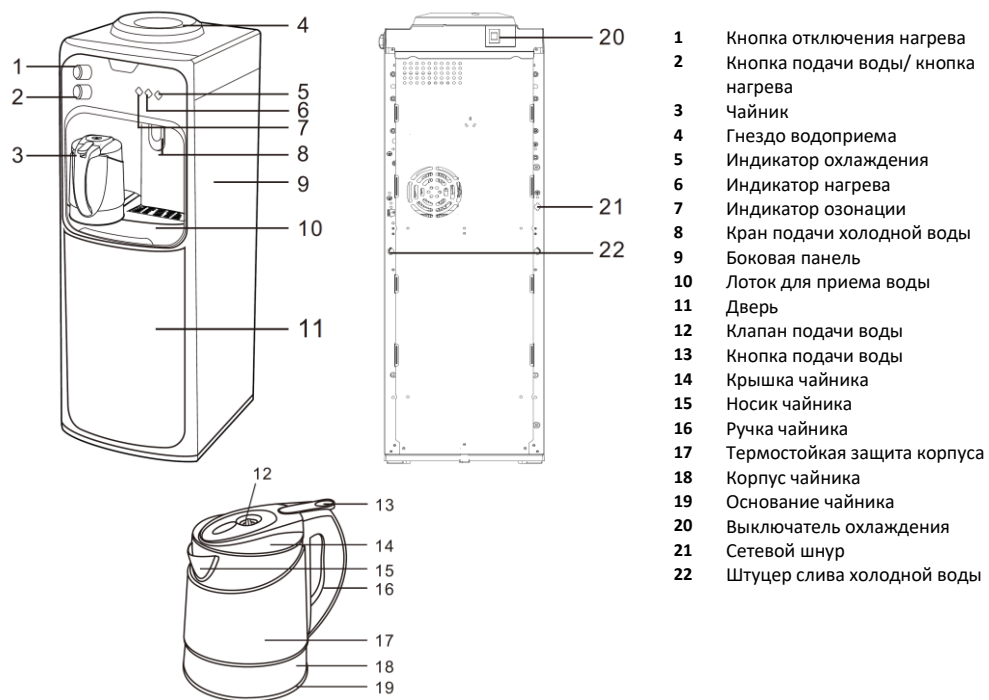
СЕРИЙНЫЙ НОМЕР.....

ДАТА ПРОДАЖИ.....

МП

Гарантийные обязательства недействительны в случае, когда повреждения вызваны неправильной эксплуатацией и транспортировкой прибора, несоблюдением санитарных норм, проникновением насекомых, мышей внутрь изделия. При нарушении правил эксплуатации ремонт производится за счет клиента. **Гарантийный срок эксплуатации аппарата - 12 месяцев со дня продажи при соблюдении условий и правил, установленных в паспорте на аппарат.**

СХЕМА АППАРАТА И ЕГО ОПИСАНИЕ



- 1 Кнопка отключения нагрева
- 2 Кнопка подачи воды/ кнопка нагрева
- 3 Чайник
- 4 Гнездо водоприема
- 5 Индикатор охлаждения
- 6 Индикатор нагрева
- 7 Индикатор озонации
- 8 Кран подачи холодной воды
- 9 Боковая панель
- 10 Лоток для приема воды
- 11 Дверь
- 12 Клапан подачи воды
- 13 Кнопка подачи воды
- 14 Крышка чайника
- 15 Носик чайника
- 16 Ручка чайника
- 17 Термостойкая защита корпуса
- 18 Корпус чайника
- 19 Основание чайника
- 20 Выключатель охлаждения
- 21 Сетевой шнур
- 22 Штуцер слива холодной воды

ТЕХНИЧЕСКИЕ ХАРАКТЕРИСТИКИ

| Характеристики | ECOTRONIC M12-LSKE |
|---------------------|--------------------|
| Напряжение/Частота | 220В/50Гц |
| Мощность нагрева | 1000Вт |
| Мощность охлаждения | 75Вт |
| Нагрев воды | ≥95 °С 8л/ч |
| Охлаждение воды | ≤15 °С 0,6л/ч |
| Климатический класс | ST |
| Энергопотребление | до 1.5кВтч/сут |

ПРИМЕЧАНИЕ:

Указанные характеристики действительны при эксплуатации аппарата в помещении при температуре окружающего воздуха от 0 до +25 °С.

ВНИМАНИЕ! ПРИ ЭКСПЛУАТАЦИИ АППАРАТА ПРИ ТЕМПЕРАТУРЕ ОКРУЖАЮЩЕЙ СРЕДЫ ВЫШЕ +25 °С ПЛАСТИНА ПЕЛЬТЬЕ МОЖЕТ ВЫЙТИ ИЗ СТРОЯ!!!

ОСНОВНЫЕ ПОЛЬЗОВАТЕЛЬСКИЕ ФУНКЦИИ

ВНИМАНИЕ! Для уменьшения риска возгорания, поражения током и для уверенности, при пользовании устройством прочтите предлагаемое руководство!

ВАЖНО:

- При покупке аппарата проверьте отсутствие повреждений в упаковке.
- Эксплуатация аппарата должна производиться в соответствии с настоящей инструкцией по эксплуатации.
- Техническое обслуживание и ремонт аппарата должен производиться специалистом Сервис-центра.
- Аппарат не предназначен для использования людьми (в т.ч. и детьми) с ограниченными психическими и физическими возможностями, либо с недостаточным опытом или знаниями, если только они не были проинструктированы или находятся под присмотром лиц, ответственных за их безопасность. Дети должны находиться под контролем для недопущения игры с прибором.

ПРАВИЛА УХОДА ЗА АППАРАТОМ

1. При уходе за корпусом аппарата используйте мягкую ткань, смоченную в слабом моющем растворе, не содержащем таких активных растворителей, как бензин, керосин, ацетон, а также моющих препаратов, имеющих абразивную основу.
2. Не реже, чем один раз в год очищайте от пыли заднюю стенку аппарата.
3. Периодически промывайте съемный лоток для сбора воды, отсоединив его от корпуса аппарата.
4. Не пытайтесь самостоятельно провести санитарную обработку аппарата без предварительной консультации со специалистом Сервисного Центра.

Категорически запрещено мыть водой корпус включенного в сеть аппарата!

Несвоевременная санитарная обработка аппарата приводит к ухудшению качества воды и возможным неполадкам в аппарате. Рекомендуется проводить его санитарную обработку не реже одного раза в полгода в специализированных Сервисных Центрах.

ВОЗМОЖНЫЕ НЕПОЛАДКИ И СПОСОБЫ ИХ УСТРАНЕНИЯ

| | | |
|---|--|--|
| Нет нагрева, охлаждения воды? Не горят контрольные лампочки? | Аппарат не подключен к электросети. Нет напряжения в электросети. | Подключить аппарат к электросети. Проверить наличие напряжения в электросети. |
| Недостаточное охлаждение воды? | Аппарат не успевает охладить воду. Недостаточная вентиляция задней панели аппарата. Перегрев деталей системы охлаждения. | Дать время аппарату набрать нужную температуру (10-20 минут). Обеспечить доступ воздуха к задней панели аппарата. Временно отключить аппарат от электросети. Дать системе охладиться (30 минут). |
| Нет воды? | Нет воды в бутылки. | Замените бутылку на новую. |
| Возникновение шума? | Аппарат установлен на неровной поверхности или соприкасается с другими предметами. | Проверить соответствие установки аппарата требованиям инструкции. |

ВНИМАНИЕ! Хранение и транспортировка аппарата должны осуществляться только в вертикальном положении!!!

ПРАВИЛА ЭЛЕКТРОБЕЗОПАСНОСТИ

1. Не подключайте аппарат к сети электропитания, колебания напряжения в которой могут выходить за пределы диапазона 180-240В.
2. Перед подключением аппарата к сети убедитесь, что шнур питания не имеет повреждений.
3. Не подключайте к одной электро-розетке несколько бытовых приборов одновременно. Это может перегрузить сеть электропитания и привести к короткому замыканию или возгоранию.
4. Избегайте попадания аппарата под дождь или содержания его во влажном помещении.
5. Аппарат должен подключаться к сети электропитания с заземляющим контактом.
6. После хранения аппарата в холодном помещении или после перевозки в зимних условиях, перед подключением к электросети нужно дать ему прогреться при комнатной температуре в течение 1-2 часов в распакованном виде.
7. Не оставляйте аппарат включенным без присмотра. При неиспользовании аппарата свыше суток отключите его от сети.

УСТАНОВКА АППАРАТА

1. Аппарат следует устанавливать на ровной, прочной поверхности.
 2. Место установки аппарата должно исключать попадание прямых солнечных лучей на него, так как это приводит к выгоранию пластиковых деталей корпуса.
 3. Избегайте соприкосновения аппарата с другими предметами, стоящими рядом, так как это приводит к возникновению посторонних шумов.
 4. Не устанавливайте аппарат вблизи источников тепла, таких как батареи центрального отопления, обогреватели и т.п.
 5. Вокруг аппарата должно быть достаточно пространства для свободной циркуляции воздуха (не менее 20 см).
 6. Не переворачивайте аппарат вверх ногами и двигайте его, не наклоняя более чем на 45°.
- Оберегайте его от ударов.

ПОДГОТОВКА АППАРАТА К РАБОТЕ

ВНИМАНИЕ! Подключайте Аппарат к электросети только после заполнения его водой!!!

1. Освободите аппарат от упаковки. Снимите с горловины баллона одноразовую гигиеническую наклейку.
2. Переверните баллон с водой крышкой вниз, установите его в приемное гнездо аппарата.
3. Подключите аппарат к электрической сети.

Примечание: После первого включения аппарата вода охладится до минимальной температуры примерно за 2 часа.

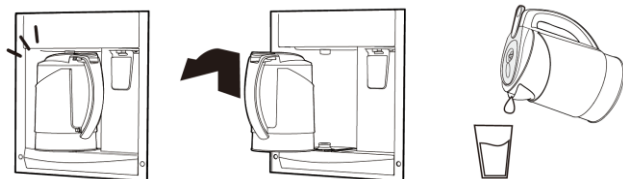
ПРИГОТОВЛЕНИЕ ХОЛОДНОЙ ВОДЫ

1. Нажмите на выключатель охлаждения воды для запуска функции охлаждения и индикатор охлаждения загорится зеленым цветом.
2. После того, как вода достигнет необходимой температуры, индикатор охлаждения загорится желтым цветом. Для того чтобы налить холодную воду, нажмите на кран подачи холодной воды.

ПРИГОТОВЛЕНИЕ ГОРЯЧЕЙ ВОДЫ

ВНИМАНИЕ! Всегда контролируйте уровень воды в чайнике! Избегайте перелива воды!

1. Убедитесь, что чайник установлен правильно. Нажмите кнопку подачи воды и держите ее до тех пор, пока не будет достигнут желаемый уровень воды в чайнике. Нагрев начнется автоматически, на панели индикации загорится индикатор нагрева (красный).
2. После того, как вода достигнет необходимой температуры, индикатор нагрева погаснет. Чайник можно отсоединить от Аппарата.
3. Для того чтобы налить горячую воду из чайника, нажмите на кнопку подачи воды, расположенную на ручке чайника.



ПОЛЬЗОВАНИЕ ВСТРОЕННЫМ ЧАЙНИКОМ

ВНИМАНИЕ! Будьте осторожны при пользовании чайником!
Избегайте ошпаривания горячей водой и паром!

ОТСОЕДИНЕНИЕ ЧАЙНИКА ОТ АППАРАТА

Чтобы отсоединить чайник, потяните его за ручку вверх и затем на себя, как показано на рис.1.

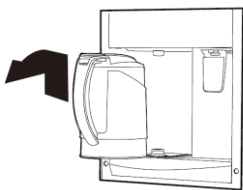


Рис.1

УСТАНОВКА ЧАЙНИКА В АППАРАТ

Чтобы установить чайник, держите его горизонтально, а затем поставьте на базу-основание внутри Аппарата, как показано на рис.2.

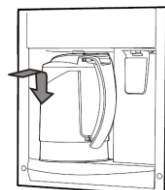


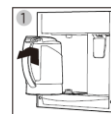
Рис.2

ВАЖНЫЕ ЗАМЕЧАНИЯ:

1. Чайник может использоваться только вместе с данным Аппаратом.
2. Во время процесса нагрева воды, пожалуйста, не прикасайтесь к металлическим частям чайника во избежание получения ожогов!
3. До включения функции нагрева воды обязательно проверяйте уровень воды в чайнике.
4. При сливе воды не держите чайник слишком наклоненным, чтобы избежать ошпаривания и перелива воды.

ПРАВИЛА УХОДА ЗА ЧАЙНИКОМ

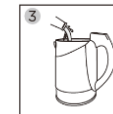
При постоянном пользовании Аппаратом рекомендуется периодически чистить чайник. Для этого необходимо выполнить следующие действия:



1. Отсоедините чайник от Аппарата



2. Держите ручку чайнике, потяните вверх за кнопку подачи воды, чтобы открыть крышку



3. Залейте в чайник 1л чистящего раствора (100гр лимонной кислоты на 1л воды) и оставьте примерно на 1 час



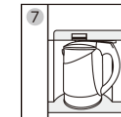
4. Слейте раствор и протрите внутреннюю поверхность чайника мягкой тряпочкой



5. Промойте крышку водой



6. Установите крышку обратно на чайник



7. Установите чайник в Аппарат и прокипятите в нем воду, затем слейте. Повторите эту процедуру несколько раз

ПОЛЬЗОВАНИЕ ШКАФЧИКОМ-ОЗОНАТОРОМ

Плотно закройте дверцу шкафчика, затем поверните регулятор, расположенный на боковой панели Аппарата в выбранное вами положение. Рекомендуемое время озонирования 30 минут. Начнется процесс озонирования. В ходе процесса стерилизации не открывайте камеру во избежание утечки озона. После окончания стерилизации в течение 1 часа не открывайте дверцу.

ВНИМАНИЕ! Если дверца не закрыта или закрыта не плотно, функция озонирования не выполняется.

ПРАВИЛА ЭКСПЛУАТАЦИИ

1. Аппарат рассчитан на эксплуатацию в помещении при температуре окружающего воздуха от 0 до +25°C.
2. Используйте для розлива только сертифицированную питьевую воду в 19-литровых баллонах.
3. В случае неисправности или длительного неиспользования аппарата отключайте шнур электропитания от сети.
4. При замене баллона отключать аппарат от сети не обязательно.
5. Не оставляйте аппарат, заполненный водой, при температуре окружающей среды ниже 0 °C. При подготовке аппарата к хранению, а также перевозке при температуре окружающей среды ниже 0 °C необходимо полностью освободить его от воды. Для этого следует:
 - слить воду из бака холодной воды, нажав клавишу холодной воды и через сливное отверстие на задней стенке, открутив крышку штуцера слива.